



**Tervise Arengu Instituut**  
National Institute for Health Development

# PC-Axise kasutusjuhend



Euroopa Liit  
Euroopa Sotsiaalfond



Eesti tuleviku heaks



2009

## Sisukord

Sissejuhatus.....	3
Installeerimine .....	3
Programmi kasutamine .....	3
Abifunktsioonid PC-Axises .....	4
Tabeli avamine .....	4
Muutujate valimine .....	5
Tabeli muutmise PC-Axises .....	6
Lihtsad arvutused .....	7
Graafikute joonistamine .....	8
Tabeli salvestamine .....	8

## Sissejuhatus

PC-Axis on programm PC-Axise (.px) vormingus tabeli kasutamiseks, mis võimaldab kasutajal luua oma andmebaasi, moodustada andmebaasi tabelitest uusi tabeleid, opereerida andmetega tabeli sees ja tabelite vahel, konvertida tabeleid teistesse vormingutesse, esitada andmeid graafiliselt jne.

PC-Axis on ingliskeelne programm, mistõttu menüü, abifunktsioonid (*Help*) ja veateated on esitatud inglise keeles. Samuti on tabelite genereeritud pealkirjades kasutatud ingliskeelseid sidesõnu *by* ja *and*.

Käesolev juhend on koostatud Rootsi PC-Axise käsiraamatu alusel.

## Installeerimine

Lae alla kokkupakitud versioon (.zip) programmist PC-Axis ja salvesta see endale arvutisse. Paki allalaetud fail (pca2008setup2.zip) lahti ning käivita pcasetup2008.exe.

## Programmi kasutamine

Programmi kasutamiseks käivitage Pcaxis2008 kaustas Pcaxis.exe ning avage soovitud andmetabel. Oma andmebaasi loomiseks on soovitatav luua eraldi kaust, kuhu salvestate kõik andmetabelid.

Tööriista ribal olevate nuppude tähendust näeb liikudes hiirega vastavale nupule. Nuppude tähendused on toodud ka alljärgnevalt:



Ava andmebaas (*Open Database*)



Allmärkus (*Footnote*)



Vali uued väärtused (*Select new values*)



Salvesta (*Save*)



Prindi (*Print out*)



Tagasi muutma (*Undo*)



Kopeeri (*Copy*)



Pööra tabelit päripäeva (*Pivot (clockwise)*)



Pööra tabelit vastupäeva (*Pivot (anti-clockwise)*)



Pööra tabelit valikuliselt (*Pivot any option*)



Summeeri (*Sum*)



Protsent (*Percent*)





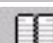



Promill (*Per mille*)



Liida (*Add*)



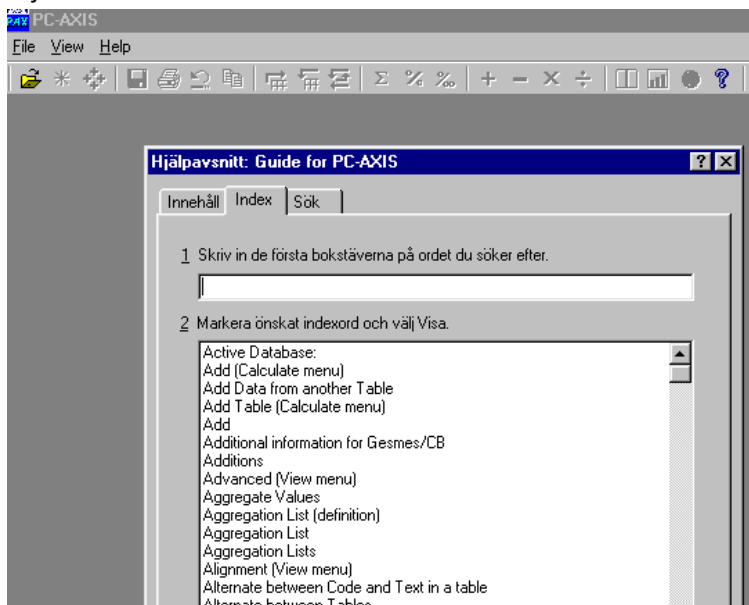
Lahuta (*Subtract*)

	Korruta ( <i>Multiply</i> )
	Jaga ( <i>Divide</i> )
	Lisainformatsioon ( <i>More information</i> )
	Graafikud ( <i>Graphs</i> )
	Kaardid ( <i>Maps</i> )
	Otsi abi ( <i>Search help</i> )

## Abifunktsioonid PC-Axises


Abiteavet menüüde, käskluste ja PC-Axisega töötamise kohta on võimalik saada menüüst *Help*, klõpsates nuppu ? või vajutades F1.

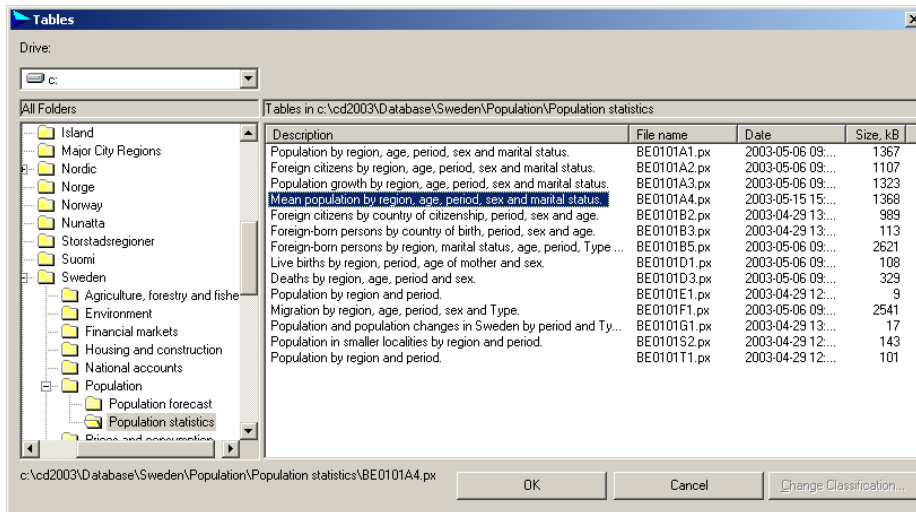
Avanenud abiaknast (joonis 1) on probleemile võimalik lahendust otsida kas sisukorra järgi (*Contents*) või ineksi abil, kuhu tuleb otsitav ingliskeelne sõna või väljend vastavasse lahtrisse kirjutada.



Joonis 1. Abi

## Tabeli avamine

Tabelit saab avada valides *File – Open Database* või vajutades nuppu . Avanenud aknast vali vasakpoolsest loetelust välja kaust, kus andmed on salvestatud. Parempoolsest aknast vali soovitud andmetabel. Tabeli valimiseks klõpsa tabeli peal või märgista see hiirega ja vajuta ENTER.



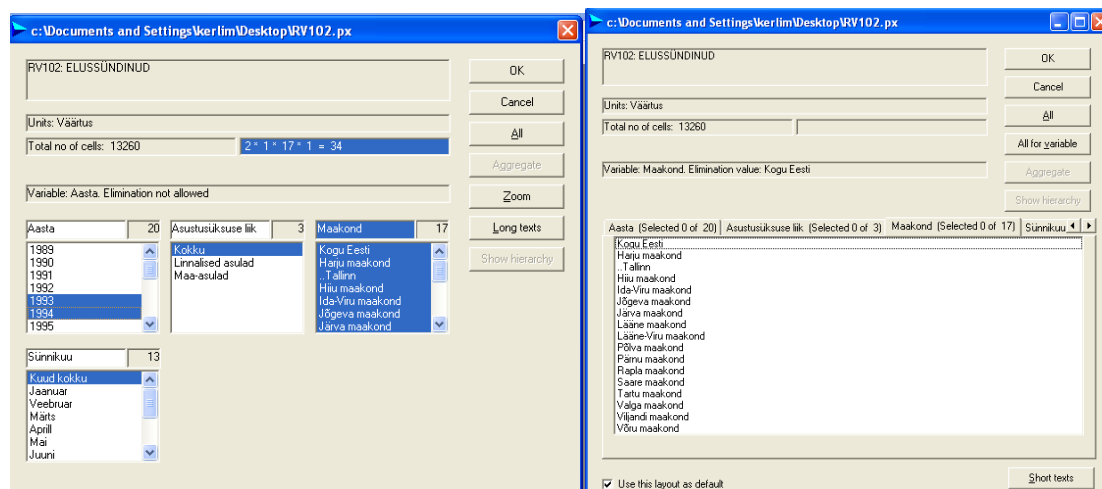
Joonis 2. Andmetabeli valimine

## Muutujate valimine

Väärtuste valimiseks tabelisse klõpsa hiirega soovitud tunnustel (joonis 3). Ühest tunnusest mitme väärtuse valimiseks hoia all CTRL klahvi valides hiirega soovitud väärtused.

Kõikide väärtuste valimiseks klõpsa muutuja nimelahtril. Kõikide muutujate väärtuste valimiseks vajuta nupu *All*.

Pikkade muutujanimedega korral on võimalus vaadata andmeid alternatiivses menüüs vajutades nuppu *Long Texts*. Tagasi eelneva vaate saamiseks vajuta *Short texts*.



Joonis 3. Muutujate väärtuste valimise võimalused. Paremalt *Long text* vaade.

Long text vaadet on võimalik muuta vaikimisi seadeks, märkides ära ruut *Use this layout as default*. Eelneva vaate tagasi saamiseks vali kas

- 1) akna all paremas nurgas nupp *Short text* või
- 2) *View – Advanced*, märksõna *Information*, kus märgi ära ruut *Show value selection in layout with small list boxes*.

Mõlemal juhul on saadav tabel samasugune.

	A	B	C	D	E	F	G
1	Mean population by region, 5-yearclasses, period						
2	and sex.						
3		1997		2000		2001	
4		Men	Women	Men	Women	Men	Women
5	00 Sweden						
6	0-4	273910	261103	237667	225619	234563	222247
7	5-9	311548	294914	306059	290905	292851	278807
8	10-14	265499	250972	295241	279768	306524	290550
9	15-19	257671	245385	260267	246371	264295	249528
10	20-24	284295	273273	264190	254366	262816	253373
11	25-29	307635	295894	301940	291726	298385	288161
12	30-34	335493	317154	324572	310024	318075	305392
13	35-39	298526	285308	318476	303389	328930	312662
14	40-44	299385	289038	298117	287357	297255	286645
15	45-49	315607	307753	296851	289163	296215	288383
16	50-54	328290	317461	327237	320973	319216	313621
17	55-59	242681	239471	290365	282921	307550	299748
18	60-64	198051	207013	216354	220577	222999	225789
19	65-69	185062	208276	180651	199095	181531	197748
20	70-74	173941	209527	165337	198700	163932	196331
21	75-79	145539	196381	147089	196361	143428	190150
22	80-84	89625	144817	93575	147482	98479	153568
23	85-89	43804	89558	46165	93258	46648	93631
24	90-94	12374	34419	14105	38658	14658	39555


Joonis 4. Tabel valitud muutujate alusel.

Vajutades tööribal nuppu  kuvatakse allmärkuse informatsioon tabeli kohta.


Lisainformatsiooni olemasolul on aktiivne nupp .

## Tabeli muutmine PC-Axises

Tabeli väljanägemist on võimalik mitmel viisil muuta meelepärasemaks.

Pöördtabeli funktsioon võimaldab muutujate asukohta tabelis muuta. Lisaks päripäeva 

ja vastupäeva  tabeli pööramise võimalusele, saab ise muuta muutujate asukohta.

Selleks klõpsata nupul  või vali *Edit – Change variable order*. Avanenud aknas saab hiirega muutujaid tekstiveerust päisesse ja vastupidi. Samuti saab muuta muutujate järjekorda. Sobiva muutujate asetuse leidmisel vajuta OK.

Muutujate väärtuste järjekorra muutmiseks valida *Edit – Change value order*. Avanenud aknast valida muutuja, mille väärtuste järjekorda soovid muuta. Vajuta OK. Märgi vasakus kastis olev väärtus ja vii see kahe kasti vahe asuva noole (>>) abil paremasse kasti, selles järjekorras, mis sa soovid, et väärtused oleksid. Viinud osad väärtused paremasse kasti ja

olles rahul vasakusse kasti jäänud väärtuste järjekorraga, saad need paremasse kasti viia korraga kasutades nuppu *Move rest*. Paremas kastis olevaid väärtusi saab sorteerida kasvavalt (*Sort ascending*) või kahanevalt (*Sort descending*).

#### Teised menüü *Edit* käsklused:

*Delete variable* võimaldab kustutada ebavajalik(ud) muutuja(d).

*Delete value* võimaldab kustutada valitud väärtused tabelist.

*Change text* võimaldab muuta tabeli pealkirja ja/või nende väärtuste teksti.

*Change texts/codes* võimaldab valida, kas kuvatakse väärtus teksti, koodi või mõlema abil.

*Edit* menüü valikute abil *Link with table* ja *Overlay with table* on võimalik tabelleid omavahel ühendada. Kombineeritavad tabelid peavad olema sarnased. Kui ühes tabelis on eelnevalt tehtud muudatusi, tuleb samad muudatused ka teises tabelis läbi viia. Tabelite kombineerimist saab kasutada tabeli uuendamiseks. Näiteks uuendad olemasolevat tabelit viimase aasta andmetega. *Link with table* kasutatakse, et liita tabelile erinevaid perioode/väärtusi. *Overlay with table* kasutatakse kui on kaks erineva sisuga tabelit ning lisatakse uus muutuja, näiteks import ja eksport erinevatest tabelitest tehakse üheks tabeliks.

Valides tabelite ühendamise viisi antakse ette kataloog, kus saab valida teise ühendatava tabeli. Kui valikuid ei anta, siis see tähendab, et sobivad tabelid antud kataloogis puuduvad.

## **Lihtsad arvutused**

PC-Axisega tehtavad võimalikud arvutused on toodud menüüs *Calculate*. Valige tehe, mida soovite teha. Avanenud aknast valige väärtused, millele soovite tehet rakendada. Kui te ei soovi tabelisse esialgseid väärtusi jätta, siis valige paremast nurgast *Initial cases – excluded*. Seejärel andke uuele väärtusele nimi ja kood.

Tabeli vaate/väljanägemise/esituse muutmise

Tabeli esitust saab muuta menüü *View* käskude abil. Linnukesega märgitud käsud on kehtivad.

*Zero Rows* – nullridade kustutamine

*Zero Columns* – nullveergude kustutamine

*Grid Lines* – ruudujoonte kuvamine

*Column Identities* – veerutähiste kuvamine (st tähed veergude kohal)

*Row Numbers* – reanumbrite kuvamine


*Show Table Title* – Tabeli pealkirja lisamine tabeli kohale

*Fonts* – kirjastiili ja suuruse muutmise

*Alignment* – teksti joonduse muutmise

*Language* – Inforiba keele muutmise

## Graafikute joonistamine

PC-Axise tabelist on võimalik joonistada erinevaid graafikuid – tulp-, joon-, ringdiagramme ja rahvastikupüramiide. Graafiku joonistamiseks vajuta kas nuppu  või menüüst *View – Graphs*.

Avanenud akna paremas ääres olevast kastist saad valida sobiva graafikutüübi ja selle kohalt kas soovid kahe- või kolmemõõtmelist graafikut. Osad graafikutüübid vajavad kindlat tabelistruktuuri (nt populatsioonipüramiid nõuab, et vanuse tunnus on tekstiveerus ja sugu veergude pealkirjas).

Nupu *Adjust* all on võimalik muuta graafiku väljanägemist – taustavärvi, x- ja y-telgede, legendi ja pealkirja teksti. Muutusi näidatakse koheselt taustal oleval joonisel.

Graafikut on võimalik printida, salvestada failina ja kopeerida. Kopeerimiseks vajuta vastavat nuppu paremas ääres, mine töölehele, kuhu soovid graafiku lisada, vali *Paste special* ja valikutest *bitmap* formaat. Kopeeritud graafik on pildiformaadis, mida MS Offices' muuta ja parandada ei ole võimalik.

## Tabeli salvestamine

Soovi korral saab moodustatud tabelit salvestada endale arvutisse või serverisse, käsklusega *File – Save as*. Kui soovid tableit salvestada teises failiformaadis vali märksõna *Convert* ja kastist *File Format* meelepärane faili formaat. Paremalt asuvatest märkeruutudest saad valida milline selgitav informatsioon salvestatakse koos tabeliga valitud failiformaati.